

## ➤ **PARACETAMOLO PER KG**

### **Dosaggio**

10-15 mg per kg di peso corporeo, ripetibile ogni 6-8 ore.

### **Esempio**

10 kg di peso = 100-150 mg di paracetamolo ripetibile ogni 6-8 ore.

### **Dose massima giornaliera**

- 80 mg per Kg di peso nei bambini che pesano **meno di 50 kg**.

3 gr nei bambini che pesano **oltre i 50 kg**.

## ➤ **IBUPROFENE PER KG** (a partire dal terzo mese e da un peso superiore a 6 Kg)

### **Dosaggio**

10 mg per kg di peso corporeo ripetibile ogni 8 ore

### **Esempio**

10 kg di peso = 100 mg di Ibuprofene ripetibile ogni 8 ore.

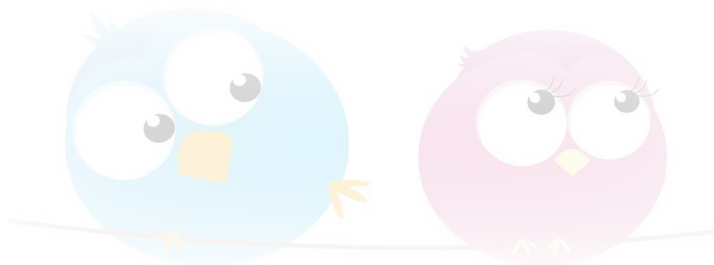
### **Dose massima giornaliera**

- 30 mg per kg di peso nei bambini di peso inferiore a 50 kg.

-1200 mg nei bambini di peso superiore a 50 Kg.

## Ricorda

- **Usa il dosatore allegato** alla confezione e non cucchiaini o dosatori di altri farmaci, per ridurre il rischio di errori di dosaggio.
- **Evita l'uso combinato o alternato** di **ibuprofene** e **paracetamolo** per maggiore probabilità di avere effetti collaterali, che possono sommarsi.
- L'uso di **ibuprofene e/o paracetamolo** non previene le convulsioni febbrili.



SERVIZIO SANITARIO REGIONALE  
EMILIA-ROMAGNA

Azienda Unità Sanitaria Locale di Reggio Emilia

IRCCS Istituto in tecnologie avanzate e modelli assistenziali in oncologia

# Dosaggio farmaci per la febbre e il dolore

*Opuscolo informativo redatto e condiviso dai  
Pediatri di libera scelta e dai Pediatri ospedalieri  
dell'Azienda Usl - IRCCS di Reggio Emilia*

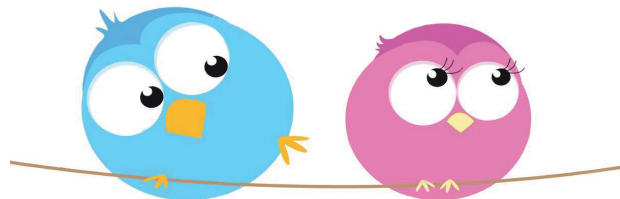


# Introduzione

**Paracetamolo e ibuprofene** sono i farmaci di scelta da utilizzare in caso di febbre o dolore in età pediatrica.

È preferibile la somministrazione per bocca, che permette di dosare bene il farmaco a differenza delle supposte che sono da utilizzare solo in presenza di vomito o rifiuto dell'assunzione per bocca.

**Non dare ASPIRINA (Acido Acetilsalicilico) sotto i 12 anni**



# Farmaci

## ➤ **PARACETAMOLO**

Utilizzabile anche nel neonato. In commercio: gocce, sciroppo, bustine, compresse, formulazioni orosolubili a seconda dell'età.

### **ATTENZIONE**

Non confondere le preparazioni in gocce e sciroppo per rischio di sovradosaggio.

### **Dosaggio**

10-15 mg per chilogrammo di peso corporeo (esempio 10 kg di peso = 100-150 mg di paracetamolo), ripetibile ogni 6-8 ore se il bambino continua ad essere febbrile e a presentare malessere o dolore.

### **Dose massima giornaliera**

80 mg per Kg di peso nei bambini di peso inferiore a 50 kg oppure 3 gr nei bambini di peso superiore a 50 Kg.

**Seguire sempre le indicazioni riportate nella confezione.**

## ➤ **IBUPROFENE**

In alternativa al paracetamolo, a partire dal terzo mese e da un peso superiore a 6 Kg.

**In commercio:** sciroppo, compresse, bustine orosolubili, gocce, a seconda dell'età e del peso.

### **Dosaggio**

10 mg per chilogrammo di peso corporeo (esempio 10 kg di peso = 100 mg di Ibuprofene) ripetibile ogni 8 ore.

### **Dose massima giornaliera**

30 mg per kg di peso nei bambini di peso inferiore a 50 kg oppure 1200 mg nei bambini di peso superiore a 50 Kg.

Meglio somministrarlo a stomaco pieno e garantire un adeguato apporto di liquidi proponendo al bimbo di bere anche poco, ma spesso.

**Non usare in corso di varicella e diarrea.**

**Seguire sempre le indicazioni riportate nella confezione.**